

Grote wolbij, een juweel onder de bijen



Het mannetje loert op het vrouwtje.

De grote wolbij een juweel? Niet iedereen vindt dat, omdat deze bij oppervlakkig gezien veel meer op een wesp lijkt dan op een bij. Wolbijen zijn grote bijen (10-16 mm). Ze hebben een gele wespachtige tekening en gele dwarsvlekken op het achterlijf. Het middengedeelte van het achterlijf is zwart. De bijen zijn onopvallend behaard. Bij het vrouwtje zijn de zijvlekken op het achterlijf niet onderbroken, de buikschiuer is goudgeel. Bij het mannetje is een aantal zijvlekken meestal

onderbroken. De mannetjes hebben aan het eind van het achterlijf gebogen tanden. De mannetjes zijn opvallend groter dan de vrouwtjes, vooral bij de paring is dat goed te zien. In tegenstelling tot bijna alle Nederlandse bijensoorten paart het vrouwtje met meerdere mannetjes en gaat de paring het hele vliegseizoen door.

De bij nestelt in dood hout, spleten en gaten van muren en leemwanden, holle plantenstengels,

kunstmatische nestgelegenheid in houtblokken en bijenhôtels. Voor de bekleding van de nesten verzamelen deze bijen donsachtige plantenharen van bladeren en stengels, onder andere van ezelsoor, toortsen en stinkende ballote, wollig vingerhoedskruid en prikneus. De mannetjes van de grote wolbij bewaken hun territorium zeer agressief. Niet alleen de mannetjes van de eigen soort worden aangevallen, maar vooral werksters van honingbijen en ook hommels.



Een grote wolbij met onderbroken gele banden.

Honingbijen worden op een zeer gemene wijze aangevallen; in de meeste gevallen wordt een van de achterste vleugels afgebeten. De honingbijen kunnen dan niet meer vliegen en ook geen richting meer houden bij het lopen. Deze bijen sterven dan binnen enkele dagen. De bijen zijn dus niet kreupel, zoals dat ooit eens door Jac. P. Thijsse werd beschreven. Op plekken waar honingbijen foerageren en waar de grote wolbij talrijk voorkomt, kunnen tientallen aangevallen honingbijen op de grond rondkruipen.

De grote wolbij heeft een lange vliegperiode; de eerste bijen verschijnen rond eind mei en de laatste zijn eind september nog aan te treffen. De hoofdvliegperiode is juni tot augustus.

Rond 1980 was de grote wolbij nog een vrij zeldzame soort. Het is een extreme cultuurvolger die voor die tijd maar weinig kans had om zich te vestigen. Ecologisch groenbeheer bestond nauwelijks en tuinen die voldeden aan de levensvoorwaarden van deze bij waren net zo zeldzaam als de bij zelf. Op dit punt heeft de grote wolbij het tij enorm mee. Ecologisch beheer kwam van de grond, veel tuinen werden minder intensief onderhouden en er werden veel meer planten toegepast waar de grote wolbij op foerageert.

De grote wolbij is nu een algemene soort die in vrijwel het hele land voorkomt; vooral in de bebouwde kom en bij woningen

en gebouwen op het platte land. Met name in tuinen in oudere buurten, parken, overhoeken, bij oude stenige bouwwerken zoals forten, kastelen en dergelijke is de grote wolbij vaak te zien. Ook op spoorwegemplacements, fabrieksterreinen, dijken en tuinen en in stedelijk gebied ook in bermen, oevers en vijfvertaluds en tuintjes bij woonboten komt het insect voor.

De grote wolbij heeft een sterke voorkeur voor planten uit onderstaande plantenfamilies.

- *Lipbloemenfamilie*: betonie, ezelsoor, gamander, hartgespan, kleine bergsteentijm, moerasandoorn, stinkende ballote, scharlei, kleine steentijm, bosandoorn en paarse dovenetel.
- *Vlinderbloemenfamilie*: kruipend stalkruid, kattendoorn, luzerne, bont kroonkruid, gewone rolklaver, moerasrolklaver en lupine.
- *Helmkruid-/weegbreefamilie*: wollig vingerhoedskruid, muurleeuwebek, grote leeuwenbek inclusief cultivars, paarse leeuwenbek, vlasbekje en vingerhoedskruid.
- *Ruwbladigenfamilie*: gewone ossentong.

Het voorkomen van de grote wolbij in de openbare ruimte is sterk afhankelijk van het beheer. In het stedelijk gebied gaat het om een aantal vrij stabiel overblijvende planten die voor de grote wolbij van betekenis zijn. Dat zijn lokaal en in het buitengebied



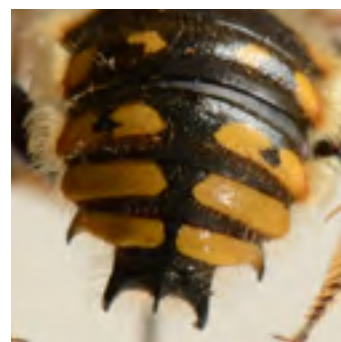
Een grote wolbij met onderbroken gele banden.



Een mannetje op wollig vingerhoedskruid.



Paring.



Tanden in de punt van het achterlijf van het mannetje.

in Zuidwest-Nederland vooral moerasandoorn, moerasrolklaver, gewone rolklaver. Die bevinden zich vooral op dijktaaluds en in bermen. In Zuid-Limburg zijn dat de kattendoorn, kruipend stalkruid, en bont kroonkruid, in combinatie met deze soorten kan ook luzerne van betekenis zijn. Voor het vegetatiebeheer betekent dat: niet maaien ruim voor en tijdens de bloeiperiode.

Meer informatie over wilde bijen:
www.bijenhelppdesk.nl
www.denederlandsebijen.nl